

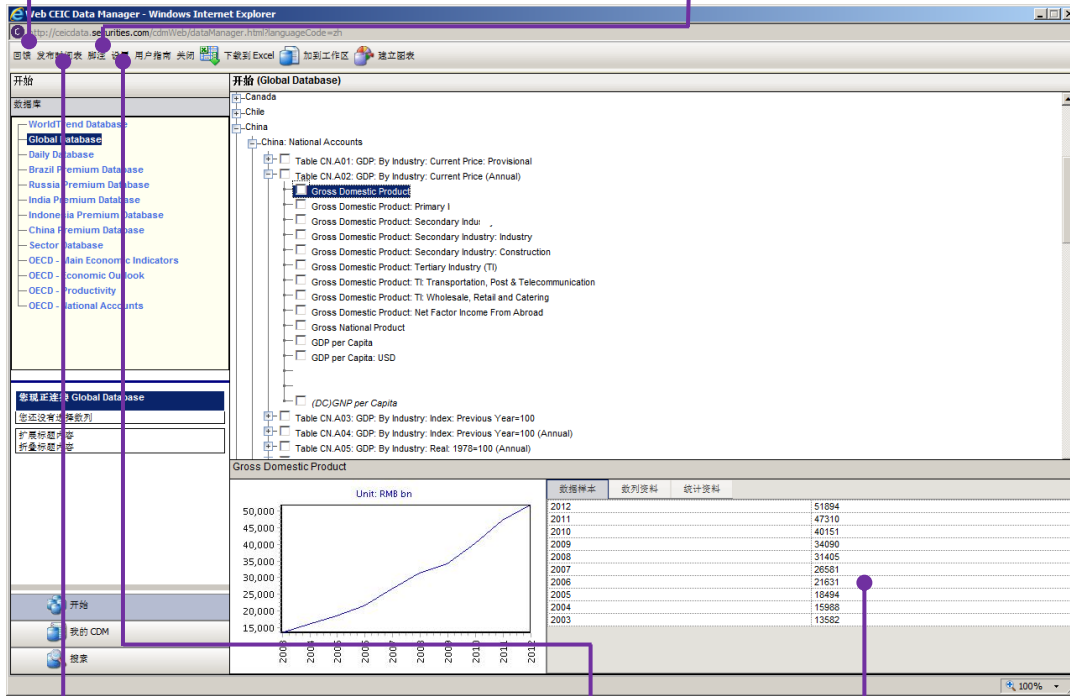
### 回馈

输入留言，并点击发送信息，客服便会迅速为您提供协助

### 脚注

详细说明数据列的定义，方法及来源。点击脚注打开一个新窗口，输入用户名及密码便可查看脚注

开始选项卡



### 发布时间表

让您掌握已发布及将要发布的指标信息

### 设置

在“一般设置”更改数据库和 CDM 界面的语言，也可更改下载到 Excel，快速查看设置

### 快速查看

点击数据列来查看图表和信息。可切换右方窗格的选项卡来查看数据样本，资料及统计

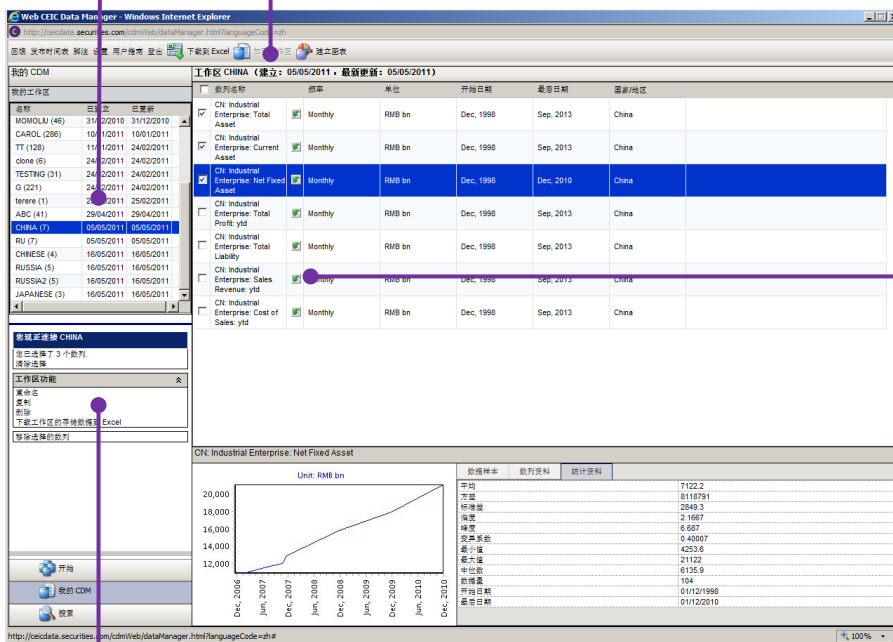
### 我的 CDM

左方显示一系列已存的工作表，点选其中一个工作表，可浏览右方的数据列，也可下载到 Excel，或建立图表

### 加到工作表

点击“加到工作表”管理您的自定义工作区。工作表会自动保存，下次登入都能再次使用

我的 CDM 选项卡



### 工作区功能

通过左方中间的工作区，可重命名、复制、删除工作表，也可移除或下载选择的数列。

### 快速搜索

输入关键字及选择数据库进行快速搜索或使用 Boolean 搜索来协助

### 高级选项

更多标准细化的搜索，如只搜索特定类型，频率或指定日期范围内

### 搜索提示

帮助熟悉搜索语法，增加搜索的准确度

## 搜索选项卡

Web CEIC Data Manager - Windows Internet Explorer

搜索: 价格

数据库: China Premium Database

高级搜索选项:

- 类型: Advertising Sector (0), Agriculture Sector (0)
- 选择频率: Daily, Weekly
- 第一期数据之前: 19/12/2013
- 最后一期数据之后: 19/12/2013
- 只限连续的数列
- 在订买的数据库内搜索
- 针对数列名称的搜索

搜索结果: 在 China Premium Database 搜索 价格 (14667 项结果)

相关性	最后日期	数列	频率	单位	国家/地区	
1	4.397105	Dec. 2005	交易价格:月平均:吨:AOO:南昌	月	人民币/吨	中国
2	4.397105	Feb. 2005	交易价格:月平均:吨:AOO:石家庄	月	人民币/吨	中国
3	4.397105	Mar. 2004	交易价格:月平均:吨:AOO:福州	月	人民币/吨	中国
4	4.397105	Dec. 2003	交易价格:月平均:吨:1#:港口	月	人民币/吨	中国
5	4.397105	May. 2004	交易价格:月平均:吨:1#:南京	月	人民币/吨	中国
6	4.397105	Dec. 2005	交易价格:月平均:吨:1#:南昌	月	人民币/吨	中国
7	4.397105	Mar. 2004	交易价格:月平均:吨:1#:石家庄	月	人民币/吨	中国
8	4.397105	Oct. 2003	交易价格:月平均:吨:1#:南昌	月	人民币/吨	中国
9	4.397105	Mar. 2009	交易价格:月平均:吨:AOO:北京	月	人民币/吨	中国
10	4.397105	Mar. 2009	交易价格:月平均:吨:1#:北京	月	人民币/吨	中国
11	4.397105	Mar. 2009	交易价格:月平均:吨:1#:北京	月	人民币/吨	中国
12	4.397105	Oct. 2003	交易价格:月平均:吨:1#:南昌	月	万人民币/吨	中国
13	4.397105	Mar. 2004	交易价格:月平均:吨:1#:福州	月	人民币/吨	中国
14	4.397105	Mar. 2004	交易价格:月平均:吨:1#:福州	月	人民币/吨	中国
15	4.397105	May. 2006	交易价格:月平均:吨:1#:贵阳	月	人民币/吨	中国
16	4.397105	Mar. 2004	交易价格:月平均:吨:1#:福州	月	万人民币/吨	中国
17	4.397105	Sep. 2013	汽车价格:国产	月	人民币/辆	中国
18	4.397105	Sep. 2013	汽车价格:国产:乘用车	月	人民币/辆	中国
19	4.397105	Sep. 2013	汽车价格:国产:乘用车:轿车	月	人民币/辆	中国
20	4.397105	Sep. 2013	汽车价格:国产:乘用车:商用车	月	人民币/辆	中国
21	4.397105	Sep. 2013	汽车价格:国产:商用车:客车	月	人民币/辆	中国
22	4.397105	Sep. 2013	汽车价格:国产:商用车:货车	月	人民币/辆	中国
23	4.397105	Sep. 2013	汽车价格:进口	月	人民币/辆	中国
24	4.397105	Sep. 2013	汽车价格:进口:乘用车:轿车	月	人民币/辆	中国
25	4.397105	Sep. 2013	汽车价格:进口:乘用车:商用车	月	人民币/辆	中国
26	4.397105	Sep. 2013	汽车价格:进口:商用车:客车	月	人民币/辆	中国
27	4.397105	Sep. 2013	汽车价格:进口:商用车:货车	月	人民币/辆	中国
28	4.397105	Sep. 2013	汽车价格:进口:乘用车:轿车	月	人民币/辆	中国
29	4.397105	Sep. 2013	汽车价格:进口:乘用车:商用车	月	人民币/辆	中国

### 设置时间范围

點選数据列并点击建立图表，快速选择时间段，来更新图表

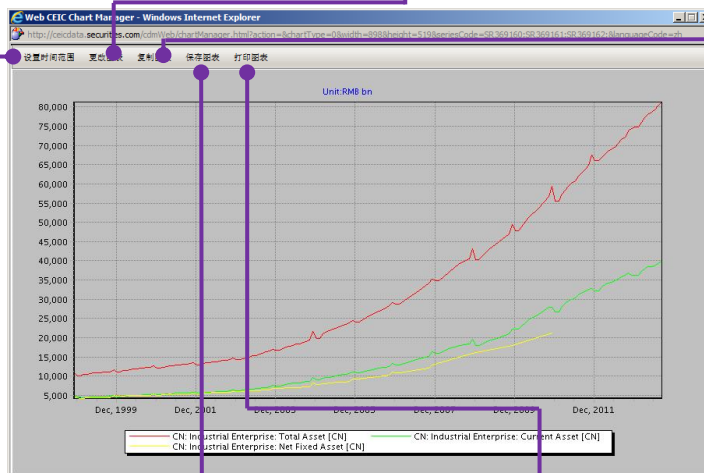
### 更改图表

转换不同的图表类型，以帮助分析研究

### 复制图表

复制图表到剪贴板，粘贴到目标文件

## 图表



### 保存图表

保存图表到 JPEG 格式

### 打印图表

发送图表到打印机

## Web CDM 贴士

- 试用账号下载流量有一定限制，请谨慎下载
- 可以在在登录页面的“检查我们对浏览器要求”，测试浏览器版本，Cookie，弹出窗口，页面缩放或屏幕分辨率... 等等是否合乎最低要求
- 如希望每次下载及时的数据列观察值，可于“下载到 Excel”的设置窗口，填写工作区名称。之后，便可从“我的 CDM”里下载该组的数据
- 一些数据库的内容提供两种语言，如中国经济数据库提供中文、英文语言。点击屏幕上方的设置> 一般设置> 勾选 Alternative Languages 便可

## 关于我们

如需要任何支持和培训，请点击 Web CDM 上的“回馈”选项卡或者联络您的 CEIC 本地代表

## 关于 CEIC 更多信息

请查阅 [www.ceicdata.com](http://www.ceicdata.com)